

従業員との仕事の価値観の違いを見定める

従業員意向調査

★ 従業員に意図が伝わらない、意見がかみ合わないと感じることはありませんか？
もとより日系企業に不向きなベトナム人材もいます

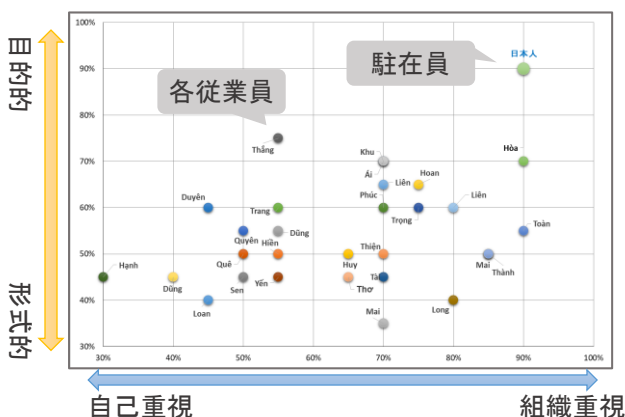
- ◆ 自身の意見に固執し、他者の意見やアドバイスに耳を傾けない
- ◆ 指示待ちで、言われた仕事はこなすが、自分で仕事を作り出せない

診断の特徴

- ◆ 在越10年超の経験より、御社従業員のベトナムに伝統的な仕事の価値観への執着度を測ります
- ◆ 診断後の対応・育成のご提案も申し上げます(訪問調査時)

□ 調査の目的

ベトナムに伝統的な個人主義・形式主義の強度を測り、仕事の価値観の違いを浮き彫りにします。



ベトナムに伝統的な仕事の価値観

- ✓ 個人別に役割を細分化、他人の仕事には口を出さない
- ✓ 就社ではなく就職、専門性を高め、転職でキャリアを高める
- ✓ 従業員は経営陣の意思決定を遂行するのが仕事

日本的な仕事の価値観

- ⇒ 共有する目的の達成に向けて積極的に他者と関り合う
- ⇒ 組織の一員として責任能力を高め、より高い職位を目指す
- ⇒ 個々人が発案し、経営陣の承認をえる

□ 調査の進め方

◆ オンライン調査の場合

1. 全40問の選択式設問に回答
2. インターネットで回答結果を確認

◆ 訪問調査の場合(対象30名以上)

1. 会社の懸念事項等から設問を調整
2. 全40問の選択式設問に回答 (日本人にも回答をいただきます)
3. 回答を設問別、個人別に分析。
4. 従業員と経営陣の価値観の融合に向けた方策の提案と討議

<従業員意向調査、設問例>

従業員意向調査 (Employee preference survey)			
- これから40問の設問に回答いただきます。時間は20分ですので設問当たり30秒を目安に回答ください。 - 左(オプシオンA)、右(オプシオンB)のいずれか、自分より好む考え方を強制し記入ください。 - 意向を得る調査ですので深く考える必要はありません。日頃感じるままに回答ください。			
設問	オプシオンA	オプシオンB	
会社への希望について	どちらに応じて、会社は従業員に給与を支払うべきだと思いますか？	A 従業員の成果	⇔ B 従業員の担当職務や職位
担当する仕事について	8 どちらの仕事に就きたいですか？	A 自身の専門に沿った仕事	⇔ B 会社で期待する仕事
関連部署や関係者と協働について	11 どちらが協働するうえで、より重要と思いますか？	A 目的の共有と密接な会話	⇔ B 役割、仕事の分担の明確化
社内での交流について	10 どちらの同僚との会話が適切だと思いますか？	A 職場では仕事以外の話をしない	⇔ B プライベートの興味・関心も話す
職場のアレンジ、雰囲気について	21 どちらの机の配置が効果的だと思いますか？	A 仕事に集中できるよう、各人の机を離す	⇔ B 互いの仕事ぶりがわかるよう、関係者の机を近づける
社内の規律について	20 どちらの方法が規律の維持に、より効果的だと思いますか？	A 規則違反の罰則を厳しくし、注意を促す	⇔ B 従業員が互いに注意を合い、違反を防ぐ
人事評価について	31 人事評価では、どちらを重視して評価すべきだと思いますか？	A 会社での勤続や年齢、過去の経験	⇔ B 評価対象年度の成果
福利厚生について	36 勤続付けのため、仕事に関係のないスキル(英語など)の取得にも手当を付すべき？	A 仕事に関係のないスキルでも手当を付すべき	⇔ B 仕事に関係のあるスキルのみ手当を付すべき

□ 調査費 (VATを含まず)

オンライン調査の場合

調査費

500, 000VND/人

分析・提案費

各調査対象者の設問別回答結果をインターネット上で閲覧いただけます

交通費

訪問調査の場合

500, 000VND/人

10, 000, 000VND

御社⇔弊社、往復交通費 × 訪問回数

お問い合わせ

IMTC マネジメント教育&コンサルティング

連絡先: 八谷賢次: Tel) 093.424.8018, Mail) hachiya@imtc.vn, Website) imtc.vn

住所: Hanoi: Room 302, 3rd Floor, #3, 115 Nguyen Khang Alley, Yen Hoa Ward, Cau Giay District., Ha Noi, Viet Nam

HCM: Room 303, 3rd Floor, #29 Bach Dang, Ward 15, Binh Thanh District